

NOTA TECNICA

SP2 TRATTO CENTRO ABITATO DI SAN GIOVANNI ALLA VENA



Pisa, ottobre 2025

TreeLabPisa Società Tra
Professionisti S.r.l.
Via Pietrasantina, 137 Pisa
C.F./ P.IVA 02046790503
treelabpisa@gmail.com



Gli elaborati di progetto sono documenti della prestazione professionale: non possono essere copiati, riprodotti o utilizzati in altri progetti, né in sviluppi di questo progetto senza il consenso scritto del professionista incaricato.

Nel mese di ottobre 2025 i tecnici della Treelabpisa società tra professionisti srl, il dott. Agr. Stefano Gori e la dott.ssa agr. Anna Irene Lupo, nell'ambito dell'incarico ricevuto della provincia di Pisa per "Rilievo cartografico e controllo della stabilità degli individui arborei del patrimonio verde provinciale – anno 2023-2025", su richiesta del RUP Geom. Daniele Pucci della Provincia di Pisa, si sono recati sulla Sp2 per valutare alcune piante presenti nel tratto del centro abitato di San Giovanni alla Vena nel Comune di Vicopisano. A seguito della recente caduta del pino identificato con il numero 799 e delle numerose segnalazioni da parte della cittadinanza relative ai pini presenti lungo la strada, la committenza ha incaricato la nostra società di effettuare una nuova verifica delle condizioni degli alberi radicati lungo il tratto del centro abitato di San Giovanni alla Vena. Questa area, già sottoposta a controllo all'inizio del 2024, presenta una particolare vulnerabilità a causa della presenza di abitazioni, dell'intenso traffico veicolare e dei ripetuti interventi di potatura radicale effettuati nel tempo per il rifacimento del manto stradale, sollevato dalle radici dei pini. Al momento della caduta del pino n. 799, è stato inoltre rilevato che sotto la sua platea radicale si trova una tubatura del pubblico acquedotto. Si segnala infine che alcune piante sono rimaste isolate a seguito dell'abbattimento di pini adiacenti. Questa situazione modifica il contesto in cui l'albero si è sviluppato, costringendo gli organi epigei e ipogei a adattarsi agli spazi disponibili. Il passaggio da una crescita in gruppo a una condizione di pianta isolata influisce significativamente sull'azione degli agenti abiotici e può ridurre notevolmente la stabilità dell'albero. Tenendo conto di tutti i fattori che possono influire sulla stabilità dei pini, quali la presenza di fognature, limitazioni nello sviluppo delle radici, interferenze dovute a impianti tecnologici, la presenza di muri, e considerando inoltre l'età avanzata delle piante, le loro dimensioni e gli interventi eseguiti nel tempo sulle parti epigee (potature ordinarie e tagli di grosse branche primarie) che possono aver modificato la loro conformazione, si è proceduto a eseguire, o a proporre, verifiche mirate. Queste includono prove di trazione per valutare la reale capacità degli alberi di mantenersi saldamente al suolo. In alcuni casi sono state proposte potature volte ad alleggerire o a riequilibrare la chioma dei pini che allo stato attuale si trovano in una condizione di eccessivo addensamento vegetale anche con sovrabbondante secco, specie nella porzione opposta alla strada.

PRIMO TRATTO (OVEST)

Nel primo tratto sono presenti 12 alberi sul lato sinistro della viabilità a circa 50 cm dal limite carreggiabile confinate tra la stessa carreggiata ed a circa due/tre metri dal rilevato arginale del fiume Arno. L'apparato radicale con buone probabilità risulta compromesso sul lato strada a causa della realizzazione di condutture di impianti tecnologici (acqua, gas, fibra, ecc.), per le quali sono stati eseguiti ripetuti scavi che hanno causato la recisione di numerose radici. Gli scavi sono stati riempiti con materiale fortemente compattato, ostacolando il normale sviluppo delle radici in quel versante. L'area presenta elevata vulnerabilità per l'intenso traffico e la presenza di abitazioni sul lato opposto della strada. Inoltre, le pertinenze stradali sono spesso occupate da veicoli in sosta, mentre numerosi pedoni transitano frequentemente sotto la proiezione delle chiome o nel raggio di caduta degli alberi.



SECONDO TRATTO (CENTRALE)

Nel secondo tratto sono presenti 16 pini domestici, di cui 10 sul lato destro della viabilità e gli altri sul lato opposto, adiacenti all'area verde pubblica. L'apparato radicale risulta parzialmente o gravemente compromesso sul lato strada a causa dei continui scavi realizzati per l'installazione di condutture di impianti tecnologici, successivamente riempiti con materiale fortemente compattato. Nel parco, sul lato nord, sono presenti giochi per bambini, mentre le pertinenze stradali ospitano spesso pedoni in transito. La strada si trova molto vicina agli alberi, con una distanza media di circa 50 cm. Procedendo verso est, alcune piante sono radicate a ridosso di edifici civili e negozi; in questi casi, anche la presenza di sottoservizi come la fognatura pubblica rappresenta un ulteriore limite allo sviluppo delle radici.

TERZO TRATTO (EST)

Nel terzo tratto sono presenti 12 pini, di cui sette sul lato sinistro. Tutte le piante sono radicate a breve distanza dal manto stradale, tra 20 e 50 cm. Anche in questo caso l'apparato radicale risulta parzialmente o gravemente compromesso a causa dei continui scavi effettuati lungo il lato strada per l'installazione di condutture di impianti tecnologici, seguiti da riempimenti con materiale fortemente compattato. Le piante sul lato nord si trovano a ridosso di diversi edifici civili, mentre sul lato opposto sono radicate a ridosso del bordo di un fossato.

RISULTATI DELLE ANALISI

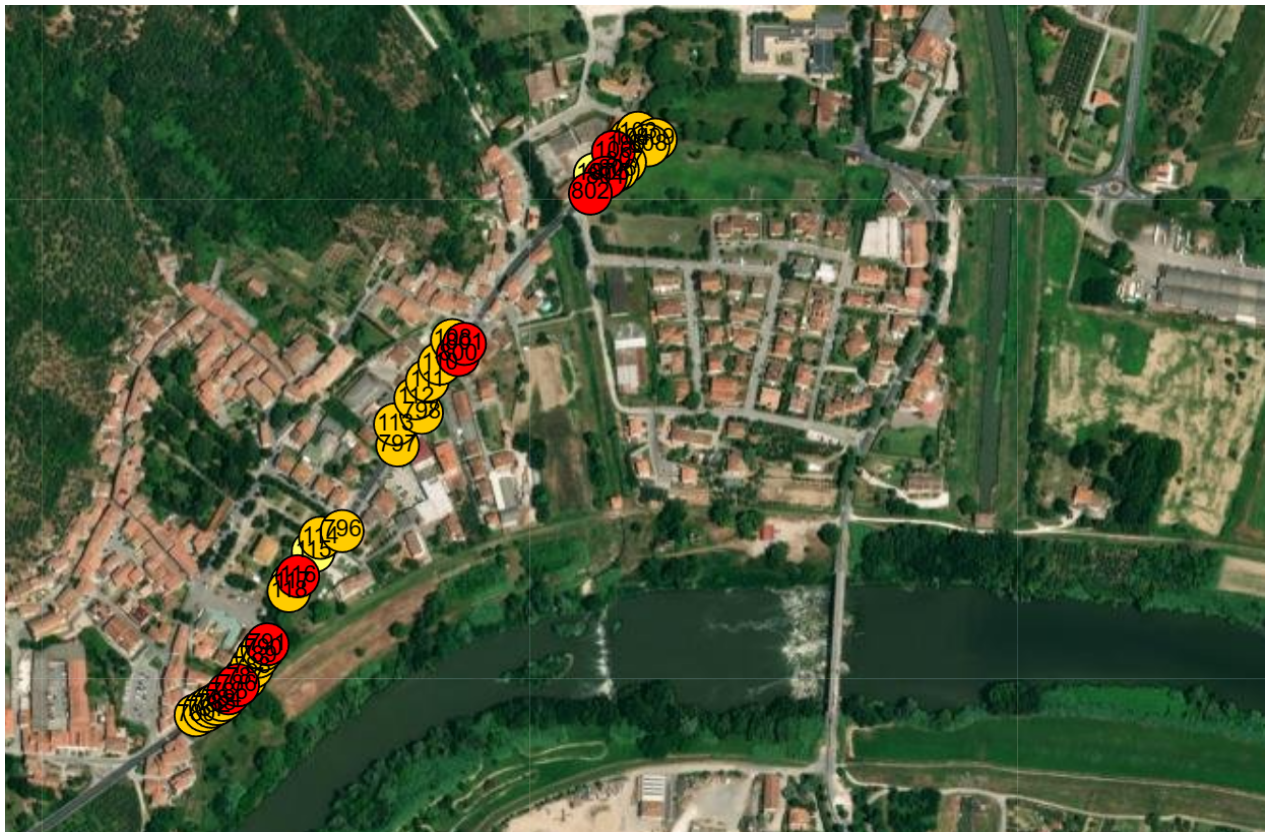
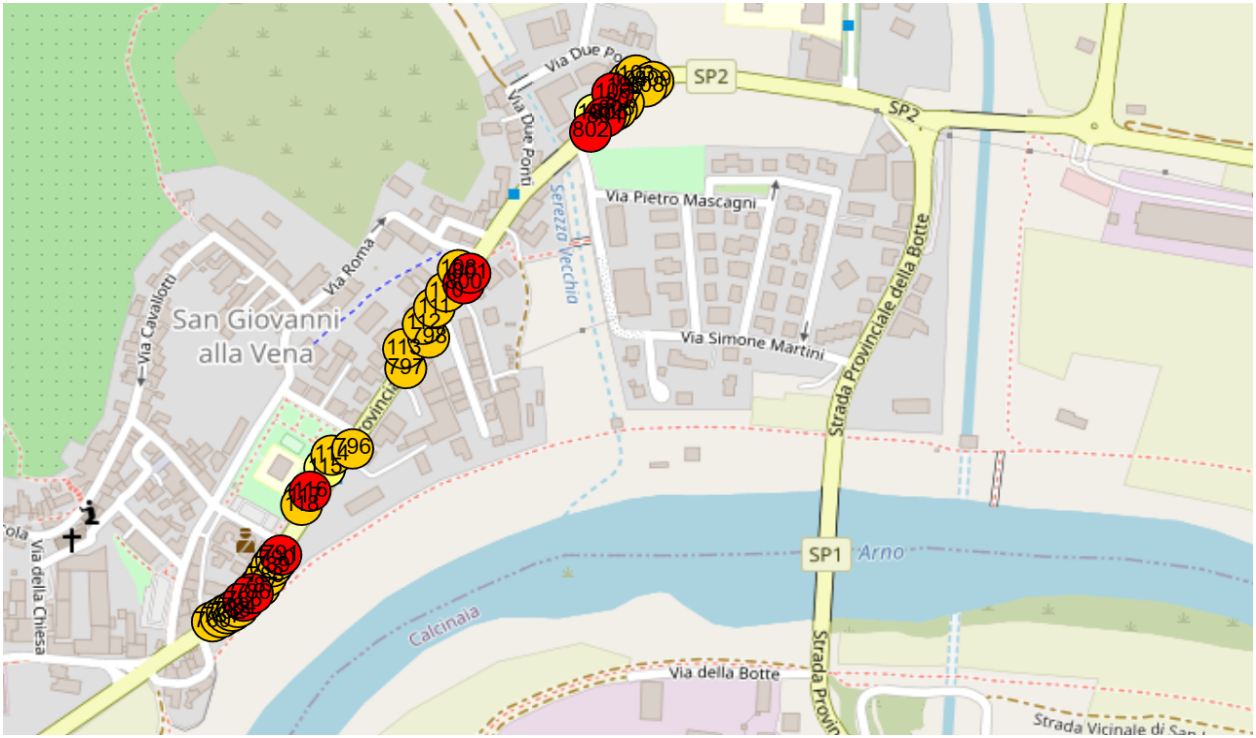
Le analisi dei pini hanno portato a classificare n. 3 esemplari in classe di propensione al cedimento C (esemplari n. 107, 115, 117), n. 26 in classe C/D (104, 780, 781, 782, 783, 784, 787, 788, 789, 790, 118, 114, 796, 797, 113, 798, 112, 111, 110, 108, 196, 103, 809, 808, 807, 806, 805) e n. 9 in classe D (785, 786, 791, 116, 800, 801, 106, 804, 802) che dovranno essere perentoriamente abbattute. Su 10 pini in classe C/D (104, 108, 110, 780, 782, 789, 790, 796, 797, 808) sono state prescritte prove di trazione in conseguenza dei tagli radicali effettuati ad una distanza troppo ravvicinata rispetto al colletto e per i difetti rilevati sulla pianta. La classe di propensione al cedimento di queste piante dipende dall'esito della prova di trazione, tenendo conto anche dell'eventuale abbattimento delle piante adiacenti anch'esse sottoposte a tale prova.

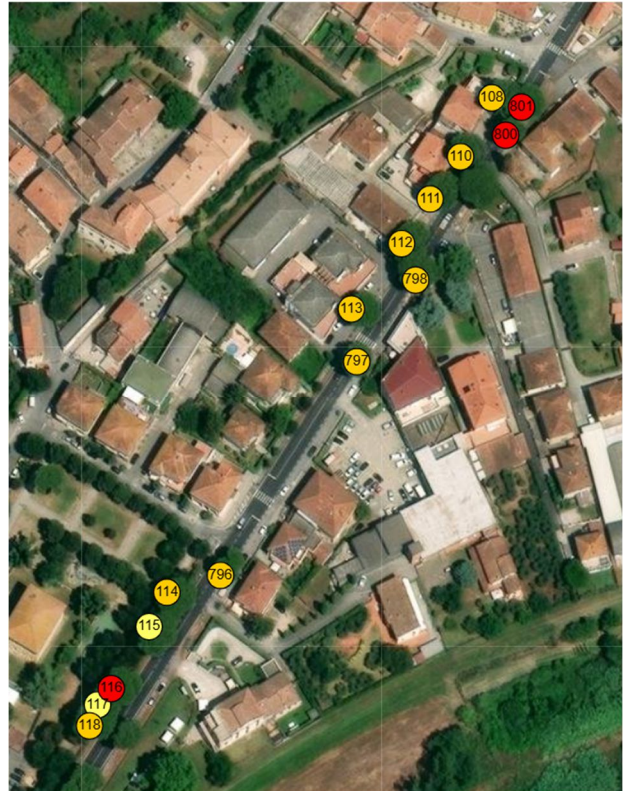
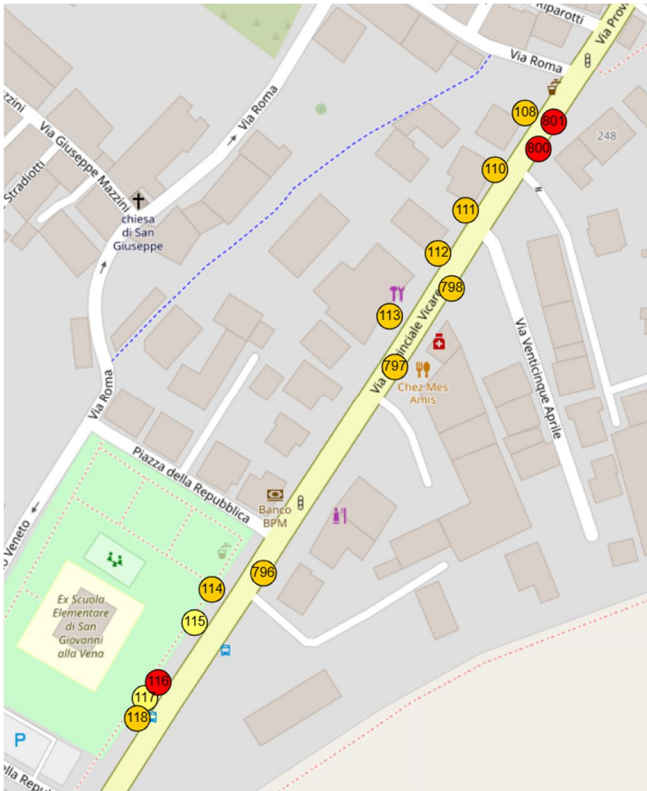
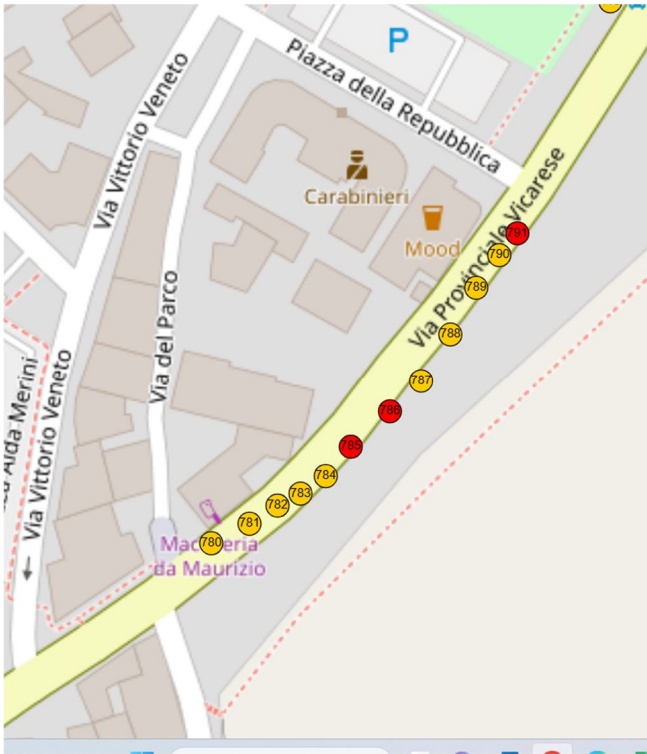
Identificativo	Specie vegetale	Classe propensione cedimento	Frequenza monitoraggio	Analisi strumentale	Prescrizioni
103	Pinus pinea	C/D	1	no	Eliminare secco e monconi e riequilibrare chioma
104	Pinus pinea	C/D	1	trazione	Dati i difetti rilevati con l'analisi visiva, si prescrive prova di trazione per determinare la classe di propensione al cedimento
106	Pinus pinea	D	0	no	Dato il sollevamento della platea radicale e lo sbilanciamento del fusto le condizioni di stabilità della pianta risultano compromesse
107	Pinus pinea	C	1	no	Alleggerire chioma lato nord
108	Pinus pinea	C/D	1	trazione	Alleggerire chioma e eliminare il secco, La prova di trazione viene prescritta in conseguenza tagli radicali effettuati lato

					sud a distanza ravvicinata rispetto al colletto
110	Pinus pinea	C/D	1	trazione	Alleggerire chioma e eliminare il secco, La prova di trazione viene prescritta in conseguenza tagli radicali effettuati lato sud a distanza ravvicinata rispetto al colletto
111	Pinus pinea	C/D	1	no	Riequilibrare e alleggerire chioma e eliminare il secco, Pianta da rivalutare a seguito dell'esito delle prove di trazione da fare sulle piante vicine
112	Pinus pinea	C/D	1	no	Riequilibrare e alleggerire chioma e eliminare il secco, Pianta da rivalutare a seguito dell'esito delle prove di trazione da fare sulle piante vicine
113	Pinus pinea	C/D	1	no	Alleggerire chioma e eliminare il secco, Prova di trazione richiesta data la vicinanza dei tagli radicali al colletto
114	Pinus pinea	C/D	1	no	Eliminare secco e riequilibrare chioma
115	Pinus pinea	C	1	no	Alleggerire chioma e rimuovere secco
116	Pinus pinea	D	0	no	In ragione del sollevamento radicale, dello sbilanciamento di fusto e chioma e dell'ampia ferita non rimarginata alla base, la pianta non risulta in condizioni fitostatiche sufficienti
117	Pinus pinea	C	1	no	Alleggerire chioma ed eliminare il secco
118	Pinus pinea	C/D	1	---	Alleggerire chioma
196	Pinus pinea	C/D	1	no	Eliminare secco e riequilibrare chioma
780	Pinus pinea	C/D	1	trazione	Alleggerire chioma e eliminare il secco, La prova di trazione viene prescritta in conseguenza tagli radicali effettuati lato nord a distanza ravvicinata rispetto al colletto
781	Pinus pinea	C/D	1	no	Alleggerire chioma, eliminare il secco, Rivalutare in consegue

782	Pinus pinea	C/D	1	trazione	Alleggerire chioma e eliminare il secco, Prescritta prova di trazione in conseguenza dei tagli radicali effettuati per ripristinare l'asfalto in prossimità del colletto
783	Pinus pinea	C/D	1	no	Alleggerire chioma e eliminare il secco, Da rivalutare sulla base del risultato della prova di trazione effettuata su pino n. 782
784	Pinus pinea	C/D	1	no	Alleggerire chioma e eliminare secco, Da rivalutare a seguito del risultato delle prove di trazione sulle piante vicine
785	Pinus pinea	D	0	no	A seguito dell'abbattimento della pianta 786 e di un pino già abbattuto in passato sul lato ovest, la pianta resterebbe isolata, I tagli radicali effettuati in prossimità del colletto unitamente ai difetti riscontrati fanno sì che la pianta possa cedere sotto la sollecitazione dei venti
786	Pinus pinea	D	0	no	In conseguenza del sollevamento della platea radicale, dei tagli delle radici avvenuti a distanza ravvicinata rispetto al colletto e dell'inclinazione del fusto la pianta non risulta in condizioni fotostatiche sufficienti e se ne prescrive per tanto l'abbattimento
787	Pinus pinea	C/D	1	no	Alleggerire chioma e eliminare secco, Dopo tali interventi la pianta può rientrare in C
788	Pinus pinea	C/D	1	no	Alleggerire chioma e eliminare secco, Dopo tali interventi la pianta può rientrare in C
789	Pinus pinea	C/D	1	trazione	Riequilibrare chioma e eliminare secco
790	Pinus pinea	C/D	1	trazione	Riequilibrare chioma e eliminare il secco
791	Pinus pinea	D	0	---	In conseguenza del sollevamento della platea radicale, dei tagli delle radici avvenuti a distanza ravvicinata rispetto al colletto e dell'inclinazione del fusto la pianta non risulta in condizioni

					fotostatiche sufficienti e se ne prescrive per tanto l'abbattimento
796	Pinus pinea	C/D	1	trazione	Alleggerire chioma e eliminare il secco, Prova di trazione richiesta data la vicinanza dei tagli radicali al colletto
797	Pinus pinea	C/D	1	trazione	Alleggerire chioma e eliminare il secco, Prova di trazione richiesta data la vicinanza dei tagli radicali al colletto
798	Pinus pinea	C/D	1	no	Riequilibrare e alleggerire chioma e eliminare il secco, Pianta da rivalutare a seguito dell'esito delle prove di trazione da fare sulle piante vicine
800	Pinus pinea	D	0	no	Dato il sollevamento della platea radicale, la presenza di carpoforo su fusto e lo sbilanciamento di fusto e chioma, la pianta non risulta in condizioni fitostatiche sufficienti, Abbattere
801	Pinus pinea	D	0	no	Dato il sollevamento della platea radicale e lo sbilanciamento di fusto e chioma, la pianta non risulta in condizioni fitostatiche sufficienti, Abbattere
802	Pinus pinea	D	0	no	Pianta compromessa a causa dei difetti rilevati con l'analisi visiva, Abbattere
804	Pinus pinea	D	0	no	Pianta compromessa (deperiente), abbattere
805	Pinus pinea	C/D	1	no	Alleggerire chioma e eliminare il secco
806	Pinus pinea	C/D	1	no	Riequilibrare chioma e eliminare il secco
807	Pinus pinea	C/D	1	no	Riequilibrare chioma e eliminare il secco
808	Pinus pinea	C/D	1	trazione	Eliminare il secco e alleggerire chioma, A seguito dei difetti rilevati si prescrive prova di trazione per assegnare classe di propensione al cedimento definitiva
809	Pinus pinea	C/D	1	no	Eliminare il secco







Validità dell'indagine

Quanto sopra affermato in merito alla stabilità dell'albero è da ritenersi valido fatto salvo il verificarsi di eventi che vadano ad alterarne profondamente le caratteristiche morfologiche, fisiologiche e anemometriche (potature eseguite con tecniche errate, lesioni meccaniche, incidenti, abbattimenti nell'immediata vicinanza, etc.), o le caratteristiche del sito di impianto (scavi nella zona di pertinenza e di criticità dell'apparato radicale, variazioni di livello del piano di campagna, etc.) riscontrate al momento del sopralluogo, o il verificarsi di eventi naturali che rivestano il carattere di eccezionalità.

Pisa, 15.10.2025

[Signature]
 Dott. Anna Irene LUPO
 n° 660
 ORDINE DOTTORI AGRONOMI E DOTT. FORESTALI - PISA - ITALIA

Dott. Agr. Stefano Gori
 Dott.ssa Agr. Anna Irene

[Signature]
 Dott. Stefano GORI
 n° 663
 ORDINE DOTTORI AGRONOMI E DOTT. FORESTALI - PISA - ITALIA

Id	Specie	Sito	H	Circ.	Radici	Colletto	Fusto	Chioma	C. P. C.	Freq. Mon.	Analisi strum.	Prescrizioni
103	Pinus pinea	Bordo strada	16	249	Non visibili ma asfalto ripristinato che ha comportato tagli radicali a partire da 20 cm di distanza dal colletto lato sud,	Parzialmente interrato, grossa ferita da urto lato sud	Dritto con castello a 4 metri di altezza da terra con due branche primarie e corteccia inclusa tra le due branche primarie	Simmetrica e molto folta, Monconi da stroncatura	C/D	1	no	Eliminare secco e monconi e riequilibrare chioma
104	Pinus pinea	Bordo strada	16	191	Non visibili ma asfalto ripristinato che ha comportato tagli radicali a partire da 40 cm di distanza dal colletto lato sud,	Ampia ferita non rimarginata lungo il lato est,	Sinuoso con ferite e monconi da potatura, Ampia ferita alla base lato est. Castello a 11 metro di altezza da terra con due branche primarie	Asimmetrica e sbilanciata a ovest	C/D	1	trazione	Dati i difetti rilevati con l'analisi visiva, si prescrive prova di trazione per determinare la classe di propensione al cedimento
106	Pinus pinea	Bordo strada	16	238	Non visibili ma asfalto ripristinato che ha comportato tagli radicali a partire da 30 cm di distanza dal colletto lato sud,	Parzialmente interrato	Inclinato di 8 gradi a nord, castello a 5 m di altezza da terra con due branche primarie	Asimmetrica e sbilanciata a nord con secco fisiologico	D	0	no	Dato il sollevamento della platea radicale e lo sbilanciamento del fusto le condizioni di stabilità della pianta risultano compromesse
107	Pinus pinea	Bordo strada	16	212	Non visibili ma asfalto ripristinato che ha comportato tagli radicali a partire da 20 cm di distanza dal colletto lato sud,	ferita da urto parzialmente rimarginate lato est	Leggermente inclinato a ovest con ferite parzialmente rimarginate, Castello a 5 metri di altezza da terra con due branche primarie	Asimmetrica e sbilanciata a nord con branche primarie in torsione	C	1	no	Alleggerire chioma lato nord
108	Pinus pinea	Bordo strada	16	216	Non visibili ma asfalto ripristinato che ha comportato tagli radicali a partire da 20 cm di distanza dal colletto lato sud, Anord presenza di scarpata. Assenza di radici affioranti	ferita da urto lato sud-est	Sinuoso con ferita da potatura parzialmente rimarginate, Prima branca a 9.5 metri di altezza da terra	Simmetrica con abbondante secco fisiologico, Monconi da potatura	C/D	1	trazione	Alleggerire chioma e eliminare il secco, La prova di trazione viene prescritta in conseguenza tagli radicali effettuati lato sud a distanza ravvicinata rispetto al colletto

110	Pinus pinea	Bordo strada	16	209	Non visibili ma asfalto ripristinato che ha comportato tagli radicali a partire da 20 cm di distanza dal colletto lato sud, Radici affioranti a nord	Parzialmente interrato	Sinuoso con ferite parzialmente rimarginate, Prima branca a 9.5 metri di altezza da terra	Simmetrica con secco abbondante, Monconi da stroncatura e code di leone	C/D	1	trazione	Alleggerire chioma e eliminare il secco, La prova di trazione viene prescritta in conseguenza tagli radicali effettuati lato sud a distanza ravvicinata rispetto al colletto
111	Pinus pinea	Bordo strada	16	221	Non visibili ma asfalto ripristinato che ha comportato tagli radicali a partire da 20 cm di distanza dal colletto lato sud, Radici affioranti a nord	Parzialmente interrato	Dritto, ferite da potatura parzialmente rimarginate, Castello a 9 metri di altezza da terra con due branche primarie	Asimmetrica e sbilanciata a ovest, Molto folta. Presenza di abbondante secco fisiologico	C/D	1	no	Riequilibrare e alleggerire chioma e eliminare il secco, Pianta da rivalutare a seguito dell'esito delle prove di trazione da fare sulle piante vicine
112	Pinus pinea	Bordo strada	15	210	Non visibili ma asfalto ripristinato che ha comportato tagli radicali a partire da 20 cm di distanza dal colletto lato sud, Sollevamenti anche a nord	Parzialmente interrato	Sinuoso e inclinato di 5 gradi a est, ferite da potatura parzialmente rimarginate, Prima branca a 6,5 metri di altezza da terra	Simmetrica con presenza di secco e monconi da potatura	C/D	1	no	Riequilibrare e alleggerire chioma e eliminare il secco, Pianta da rivalutare a seguito dell'esito delle prove di trazione da fare sulle piante vicine
113	Pinus pinea	Bordo strada	16	213	Non visibili ma asfalto ripristinato che ha comportato tagli radicali a partire da 30 cm di distanza dal colletto lato sud, Sono inoltre presenti sollevamenti dell'asfalto a nord	Parzialmente interrato	Dritto con castello a 9,5 metri di altezza da terra con due branche primarie	Simmetrica e molto folta con abbondante secco	C/D	1	no	Alleggerire chioma e eliminare il secco, Prova di trazione richiesta data la vicinanza dei tagli radicali al colletto
114	Pinus pinea	Bordo strada	16	233	Non visibili ma asfalto ripristinato che ha comportato tagli radicali a partire da 40 cm di distanza dal colletto lato sud	Parzialmente interrato	Dritto con prima branca a 7 metri di altezza da terra	Simmetrica e molto folta, Abbondante secco	C/D	1	no	Eliminare secco e riequilibrare chioma
115	Pinus pinea	Bordo strada	17	239	Non visibili ma asfalto ripristinato che ha comportato tagli radicali a partire da 50 cm di distanza dal colletto lato sud	Parzialmente interrato con ferita da urto lato sud, Ferita parzialmente	Dritto con castello a 5,5 m di altezza da terra con due branche primarie,	Simmetrica con abbondante secco fisiologico	C	1	no	Alleggerire chioma e rimuovere secco

						rimarginata lato sud						
116	Pinus pinea	Bordo strada	16	243	Platea radicale sollevante lato nord	Ampia ferita da urto (circa 70 cm di larghezza) lato nord est	Leggermente inclinato a sud con castello a cinque metri di altezza da terra con due branche primarie e corteccia inclusa	Simmetrica e sbilanciata a sud	D	0	no	In ragione del sollevamento radicale, dello sbilanciamento di fusto e chioma e dell'ampia ferita non rimarginata alla base, la pianta non risulta in condizioni fitostatiche sufficienti
117	Pinus pinea	Superfici e nuda	16	199	Non visibili, Nel monitoraggio 2024 Ã" stato rilevato un sollevamento dell'asfalto in prossimitÃ del colletto. Al momento dell'analisi i sollevamenti radicali non sono piÃ¹ visibili in quanto l'asfalto Ã" stato ripristinato con conseguente taglio delle radici a partire da 50 cm di distanza dal colletto	Parzialmente interrato	Dritto con rigonfiamenti e ferite da potatura, Castello a sei metri di altezza da terra con due branche primarie. Moncone al castello lato ovest per eliminazione di grossa branca primaria	Chioma solidale con individui adiacenti con presenza di secco, molto folta	C	1	no	Alleggerire chioma ed eliminare il secco
118	Pinus pinea	Superfici e libera	16	264	Non visibili ma asfalto ripristinato che ha comportato tagli radicali a partire da 50 cm di distanza dal colletto lato sud	Ampia ferita parzialmente rimarginata lato ovest	Sinuoso con castello a 8 metri di altezza da terra con due branche primarie	Simmetrica con ampie ferite da potature sulle branche primarie	C/D	1	---	Alleggerire chioma
196	Pinus pinea	Bordo strada	16	196	Non visibili ma asfalto ripristinato che ha comportato tagli radicali a partire da 40 cm di distanza dal colletto lato sud	Parzialmente interrato	Lievemente sinuoso con castello a 4 m di altezza da terra con due branche primarie	Simmetrica con elevata trasparenza, Monconi da stroncatura	C/D	1	no	Eliminare secco e riequilibrare chioma
780	Pinus pinea	Bordo strada	16	242	Non visibili ma asfalto ripristinato a partire da 40 cm di distanza dal colletto, Nel monitoraggio 2024 rilevata toppa su asfalto conseguente a tagli radicali	Parzialmente interrato	Dritto con castello a quattro metri di altezza da terra con due branche primarie	Asimmetrica e leggermente sbilanciata a nord est, molto folta e con abbondante	C/D	1	trazione	Alleggerire chioma e eliminare il secco, La prova di trazione viene prescritta in conseguenza tagli radicali effettuati lato nord a distanza

								secco e monconi da stroncatura				ravvicinata rispetto al colletto
781	Pinus pinea	Bordo strada	16	193	Non visibili ma asfalto ripristinato a partire da 40 cm di distanza dal colletto, Nel monitoraggio 2024 rilevata toppa su asfalto conseguente a tagli radicali	Parzialmente interrato	Leggermente sinuoso con ferite e monconi da potatura, Prima branca a 9 metri di altezza da terra	Simmetrica con anastomosi tra le branche primarie e abbondante secco	C/D	1	no	Alleggerire chioma, eliminare il secco, Rivalutare in consegue
782	Pinus pinea	Bordo strada	16	205	Non visibili ma asfalto ripristinato a partire da 50 cm di distanza dal colletto, Nel monitoraggio 2024 rilevata toppa su asfalto conseguente a tagli radicali	Parzialmente interrato	Inclinato di 5-10 gradi a sud e leggermente sinuoso, Castello a cinque metri di altezza da terra con due branche primarie. Sella ampia. Moncone da potatura a quattro metri di altezza da terra lato nord	Simmetrica leggermente sbilanciata a sud ovest con secco abbondante,	C/D	1	trazione	Alleggerire chioma e eliminare il secco, Prescritta prova di trazione in conseguenza dei tagli radicali effettuati per ripristinare l'asfalto in prossimità del colletto
783	Pinus pinea	Bordo strada	15	222	Non visibili ma asfalto ripristinato a partire da 60 cm di distanza dal colletto, Nel monitoraggio 2024 rilevata toppa su asfalto conseguente a tagli radicali	Parzialmente interrato	Sinuoso con castello a cinque metri di altezza da terra con due branche primarie	Simmetrica con abbondante secco e molto folta, Ferite da potature sulle branche primarie di	C/D	1	no	Alleggerire chioma e eliminare il secco, Da rivalutare sulla base del risultato della prova di trazione effettuata su pino n. 782
784	Pinus pinea	Bordo strada	15	234	Non visibili ma asfalto ripristinato a partire da 60 cm di distanza dal colletto, Nel monitoraggio 2024 rilevata toppa su asfalto conseguente a tagli radicali	Parzialmente interrato con ampia ferita da urto lato nord	Dritto con castello a cinque metri di altezza da terra con due branche primarie	Simmetrica con ferite da potature parzialmente rimarginate, Presenza di abbondante secco	C/D	1	no	Alleggerire chioma e eliminare secco, Da rivalutare a seguito del risultato delle prove di trazione sulle piante vicine
785	Pinus pinea	Bordo strada	16	263	Non visibili ma asfalto ripristinato a partire da 60 cm di distanza dal colletto, Nel monitoraggio 2024 rilevata toppa su asfalto conseguente a tagli radicali	Allargato con ampia ferita da urto non rimarginata lungo tutto il lato ovest	Sinuoso con ferite da potatura parzialmente rimarginate, Grossa ferita non rimarginata a 3.5 metri di altezza da terra lato sud dovuta a eliminazione di grossa branca primaria.	Simmetrica con abbondante secco e monconi da potatura e stroncatura	D	0	no	A seguito dell'abbattimento della pianta 786 e di un pino già abbattuto in passato sul lato ovest, la pianta

							Castello a sette metri di altezza da terra con due branche primarie con sella larga					resterebbe isolata, I tagli radicali effettuati in prossimità del colletto unitamente ai difetti riscontrati fanno sì che la pianta possa cedere sotto la sollecitazione dei venti
786	Pinus pinea	Bordo strada	16	195	Sollevanti della platea radicali e dell'asfalto lato nord, Inoltre l'asfalto è stato ripristinato a partire da 70 cm di distanza dal colletto tanto che nel monitoraggio 2024 rilevata toppa su asfalto conseguente a tali tagli radicali.	Parzialmente interrato	Sinuoso, inclinato di dieci gradi a sud, Ferite parzialmente rimarginate. Castello a 11 metri di altezza da terra con tre branche primarie	Simmetrica e sbilanciata a sud con grossi monconi da stroncatura e abbondante secco	D	0	no	In conseguenza del sollevamento della platea radicale, dei tagli delle radici avvenuti a distanza ravvicinata rispetto al colletto e dell'inclinazione del fusto la pianta non risulta in condizioni fotostatiche sufficienti e se ne prescrive per tanto l'abbattimento
787	Pinus pinea	Bordo strada	16	225	Non visibili ma asfalto ripristinato a partire da 70 cm di distanza dal colletto, Nel monitoraggio 2024 rilevata toppa su asfalto conseguente a tagli radicali	Parzialmente interrato	Dritto con castello a quattro metri di altezza da terra con due branche primarie	Asimmetrica e sbilanciata a nord con secco abbondante, Monconi da stroncatura	C/D	1	no	Alleggerire chioma e eliminare secco, Dopo tali interventi la pianta può rientrare in C
788	Pinus pinea	Bordo strada	16	198	Non visibili ma asfalto ripristinato a partire da 80 cm di distanza dal colletto, Nel monitoraggio 2024 rilevata toppa su asfalto conseguente a tagli radicali	Parzialmente interrato	Leggermente sinuoso con grossa ferita da potatura a 4,5 metri di altezza da terra per eliminazione di grossa branca primaria, Castello a cinque metri di altezza da terra con due branche primarie e sella larga	Asimmetrica e sbilanciata a nord con secco abbondante	C/D	1	no	Alleggerire chioma e eliminare secco, Dopo tali interventi la pianta può rientrare in C
789	Pinus pinea	Bordo strada	16	220	Non visibili ma asfalto ripristinato a partire da 65 cm di distanza dal colletto, Nel monitoraggio 2024 rilevata	Parzialmente interrato	Leggermente sinuoso con ferita da urto a 2 metri di altezza lato nord e castello a 7 metri di altezza da terra	Sbilanciata a ovest con presenza di secco e monconi da	C/D	1	trazione	Riequilibrare chioma e eliminare secco

					toppa su asfalto conseguente a tagli radicali		con due branche primarie con sella larga	stroncatura lato est				
790	Pinus pinea	Bordo strada	16	187	Non visibili ma asfalto ripristinato a partire da 40 cm di distanza dal colletto, Nel monitoraggio 2024 rilevata toppa su asfalto conseguente a tagli radicali	Parzialmente interrato	Dritto con castello a 4,5 metri di altezza da terra con due branche primarie, Ferite parzialmente rimarginate	Simmetrica con abbondante secco fisiologico e monconi da stroncatura	C/ D	1	trazione	Riequilibrare chioma e eliminare il secco
791	Pinus pinea	Bordo strada	16	206	Precedenti sollevanti radicali lungo il lato nord come rilevato nel monitoraggio 2024, Al momento dell'analisi l'asfalto risulta ripristinato. Il ripristino ha comportato tagli radicali a partire da 50 cm di distanza dal colletto.	Parzialmente interrato	Leggermente inclinato a sud e deviato verso sud a partire da 4 metri di altezza da terra	Sbilanciata a nord est, Presente grosso moncone dovuto eliminazione a nord est di una delle due branche principali che costituivano l'originale castello. Presenza di abbondante secco fisiologico e code di leone.	D	0	---	In conseguenza del sollevamento della platea radicale, dei tagli delle radici avvenuti a distanza ravvicinata rispetto al colletto e dell'inclinazione del fusto la pianta non risulta in condizioni fotostatiche sufficienti e se ne prescrive per tanto l'abbattimento
796	Pinus pinea	Buca su asfalto	13	205	Non visibili ma asfalto ripristinato che ha comportato tagli radicali a partire da 30 cm di distanza dal colletto lato nord, Inoltre radici sollevanti l'asfalto in tutte le altre direzioni	Allargato con palo addossato	Leggermente inclinato a ovest con ferite da potatura parzialmente rimarginate, Castello a 7 metri di altezza da terra con due branche primarie	Simmetrica e molto folta con monconi da potatura	C/ D	1	trazione	Alleggerire chioma e eliminare il secco, Prova di trazione richiesta data la vicinanza dei tagli radicali al colletto
797	Pinus pinea	Buca su asfalto	14	226	Non visibili ma asfalto ripristinato che ha comportato tagli radicali a partire da 20 cm di distanza dal colletto lato nord	ampia ferita superficiale da urto lato est	Inclinato di 5 gradi a ovest e deviato di 10 gradi verso nord a 5 metri di altezza da terra, Castello a 10 metri di altezza da terra con due branche primarie	Simmetrica e sbilanciata a nord, Molto folta con abbondante secco 7	C/ D	1	trazione	Alleggerire chioma e eliminare il secco, Prova di trazione richiesta data la vicinanza dei tagli radicali al colletto
798	Pinus pinea	Buca su asfalto	16	242	Non visibili ma asfalto ripristinato che ha	Parzialmente interrato	Inclinato di cinque gradi a ovest e deviato a partire da	Simmetrica e	C/ D	1	no	Riequilibrare e alleggerire chioma

					comportato tagli radicali a partire da 25 cm di distanza dal colletto lato nord, Sollevamenti dell'asfalto anche lungo il lato sud.		4 metri di altezza da terra verso est, Ampia ferita non rimarginata a 4 metri di altezza da terra lato ovest per eliminazione di grossa branca primaria. Ferite da urto parzialmente rimarginate alla base lati nord e ovest	parzialmente sbilanciata a nord, Abbondante secco				e eliminare il secco, Pianta da rivalutare a seguito dell'esito delle prove di trazione da fare sulle piante vicine
800	Pinus pinea	Bordo strada	15	193	Platea radicale sollevante a nord e sollevamenti dell'asfalto a ovest	Ferita da urto di lieve entità lato nord	Sinuoso e inclinato di dieci gradi a sud ovest, Carpofores a 6 metri di altezza da terra lato nord, ampie ferite non rimarginate.	Asimmetrica e totalmente sbilanciata a sud ovest, Abbondante secco	D	0	no	Dato il sollevamento della platea radicale, la presenza di carpofores su fusto e lo sbilanciamento di fusto e chioma, la pianta non risulta in condizioni fitostatiche sufficienti, Abbattere
801	Pinus pinea	Bordo strada	15	203	Platea radicale sollevante a nord	Con segni di combustione superficiale su tutti i lati	Inclinato di cinque gradi a sud ovest con segni di combustione superficiale sui lati est e sud, Castello a sette metri di altezza da terra con due branche primarie	Asimmetrica e sbilanciata a sud con secco abbondante, Monconi da stroncatura	D	0	no	Dato il sollevamento della platea radicale e lo sbilanciamento di fusto e chioma, la pianta non risulta in condizioni fitostatiche sufficienti, Abbattere
802	Pinus pinea	Bordo strada	16	238	Platea radicale sollevante lato nord	Ferite parzialmente rimarginate lato nord	Sinuoso e inclinato di dieci gradi a sud est con ferite e monconi da potatura, Prima branca a 10 metri di altezza da terra	Simmetrica e sbilanciata a sud est, Monconi da stroncatura e abbondante secco	D	0	no	Pianta compromessa a causa dei difetti rilevati con l'analisi visiva, Abbattere
804	Pinus pinea	Bordo strada	15	193	Non visibili ma asfalto ripristinato che ha comportato tagli radicali a partire da 20 cm di distanza dal colletto lato nord	Parzialmente interrato con ferita da urto parzialmente rimarginata lato est	Sinuoso con castello a 9 m di altezza da terra con due branche primarie	Asimmetrica e sbilanciata a est, Microfillica	D	0	no	Pianta compromessa (deperiente), abbattere

805	Pinus pinea	Bordo strada	15	212	Non visibili ma asfalto ripristinato che ha comportato tagli radicali a partire da 20 cm di distanza dal colletto lato nord,	Parzialmente interrato con ferita da urto di lieve entità lato nord	Leggermente sinuoso con ferite da potature parzialmente rimarginate e castello a 9,5 metri di altezza da terra con due branche primarie	Simmetrica molto folta	C/ D	1	no	---
806	Pinus pinea	Bordo strada	16	204	Non visibili ma asfalto ripristinato che ha comportato tagli radicali a partire da 20 cm di distanza dal colletto lato nord	grossa ferita da urto lato nord	Leggermente sinuoso con castello a 10 metri di altezza da terra con due branche primarie	Asimmetrica e Sbilanciata a sud con secco diffuso	C/ D	1	no	Riequilibrare chioma e eliminare il secco
807	Pinus pinea	Bordo strada	16	209	Non visibili ma asfalto ripristinato che ha comportato tagli radicali a partire da 20 cm di distanza dal colletto lato nord,	Ampie ferite parzialmente rimarginate lato est e nord	Sinuoso con castello a 8 metri di altezza da terra con due branche primarie	Asimmetrica a sud con secco abbondante	C/ D	1	no	Riequilibrare chioma e eliminare il secco
808	Pinus pinea	Superfici e nuda	16	252	Non visibili ma asfalto ripristinato che ha comportato tagli radicali a partire da 20 cm di distanza dal colletto lato nord,	Parzialmente interrato con ferita da urto lato nord	Leggermente inclinato a sud con ferite parzialmente rimarginate e monconi da potatura,	Asimmetrica e sbilanciata a est, presenza di secco	C/ D	1	trazione	Eliminare il secco e alleggerire chioma, A seguito dei difetti rilevati si prescrive prova di trazione per assegnare classe di propensione al cedimento definitiva
809	Pinus pinea	Superfici e nuda	16	239	Sollevamento radicale lato nord, Asfalto ripristinato che ha comportato tagli radicali a partire da 50 cm di distanza dal colletto lato nord	Ferita da urto parzialmente rimarginata a nord	Leggermente inclinato a est e sinuoso, Prima branca a 11 metri di altezza da terra	Simmetrica, molto folta con presenza di secco	C/ D	1	no	Eliminare il secco